

## ACIL SERVİS

### TEKNİK ŞARTNAME

- 1-Acil servis bölümünün H-B07 mahaline hasta kayıt birimi taşınacaktır.
- 2-Mevcut çocuk acil bölümündeki muayene alanı , sedye ile ayrılmış bölüme taşınacaktır.
- 3-Hasta kayıt ve sıramatik alanlarının bulunduğu bölge mimari uygulama projesinde gösterildiği gibi bekleme alanı olacaktır.
- 4-Mimari uygulama projesinde gösterilen noktadan H-B08 ile H-B07 mahalleri arasındaki gazbeton duvar 2,40 metre genişliğinde 2,20 m yüksekliğinde açılıp geçiş holü oluşturulacaktır. Duvar merkezleri alçı-saten, köşebent ile dönülüp antibakteriyel boya ile sonlama yapılacaktır.
- 5-H-B08 Mahalinde bulunan C-60 alüminyum doğramaları proje de gösterilen mahallere kullanılıp, kot farkı olan mahallerde alçıpan ve C-60 kayıt/profil malzemelerle ters tavan imalatına uydurulup, hiçbir boşluk kalmıyacak şekilde imalatı tamamlanacaktır.Bütün İmalatlar superpoze edilip ral kodları uyumlu olacaktır. bu alandaki C-60 alüminyum doğrama imalatı 12 m2 dir.
- 6-H-B08 mahalinde alınan doğramaların yerine hemşire dinlenme ve Doktor dinlenme odaları yapılacaktır olup üç odaya açılır pencere imal edilecektir. Bu odalara açılır pencere ve projede gösterildiği gibi Mahal kodları ihale

Özcan ÖGÜR  
Teknik Sorumlusu

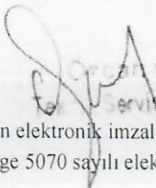


/uygulama projesinde B08A,B08C,H-B08B olarak geçen mahallere dinlenme odaları oluşturulacak şekilde gaz betondan imal duvarların imalatı yapılacaktır. Ara bölmeler ve duvarlar gaz beton olup ısı ve ses yalıtım özelliğini sağlaması için en az 15 cm kalınlıkta olacaktır. bu imalatlarda kullanılacak Gaz beton 50.55 m2 dir. Adet olarak 337 adet gazbeton ve yapıştırıcı sarfiyatı (kg/m2 2,20) 111,21 kg Kalekim yapıştırıcı kullanılacaktır.

7-G-B02 Acil giriş holünde ki ayakta hasta gelişi bölümünde mimari çizimde gösterildiği kısına H-B08 mahalinde alınacak C-60 alüminyum doğramaları bu bölümdeki alana kullanılacaktır.eksik kalan imalat ise C-60 alüminyum doğrama ile tamamlanacaktır. Bu imalatlarda toplam 18,45 m2 doğrama imalatı olacaktır.

8-Triaj , Muayene odası 1 ve Muayene odası 2'nin bulunduğu alana sıramatik konulup projede gösterilen bölümde bekleme alanı oluşturulacaktır Doğrama imalatının kapısı menteşeli baygın kapı olacaktır.

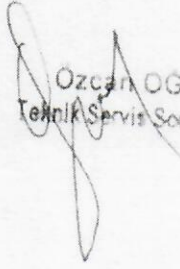
9- G-B16 bölümü alüminyum doğrama ile kapatılıp, menteşeli kapı imal edilecektir. G-B16 mahalinde bulunan mevcut 2,65 metre boyutundaki alüminyum doğrama ve kapı projede gösterildiği gibi güvenlik ile ara bölme duvarın merkezine gelecek şekilde montajı yapılacaktır. Montajı yapılacak bölümün genişliği 3,25 metre olduğu için ek doğrama ile minhalı alan kapatılacaktır.bu alandaki toplam doğrama imalatı 9,75 m2 olacak.

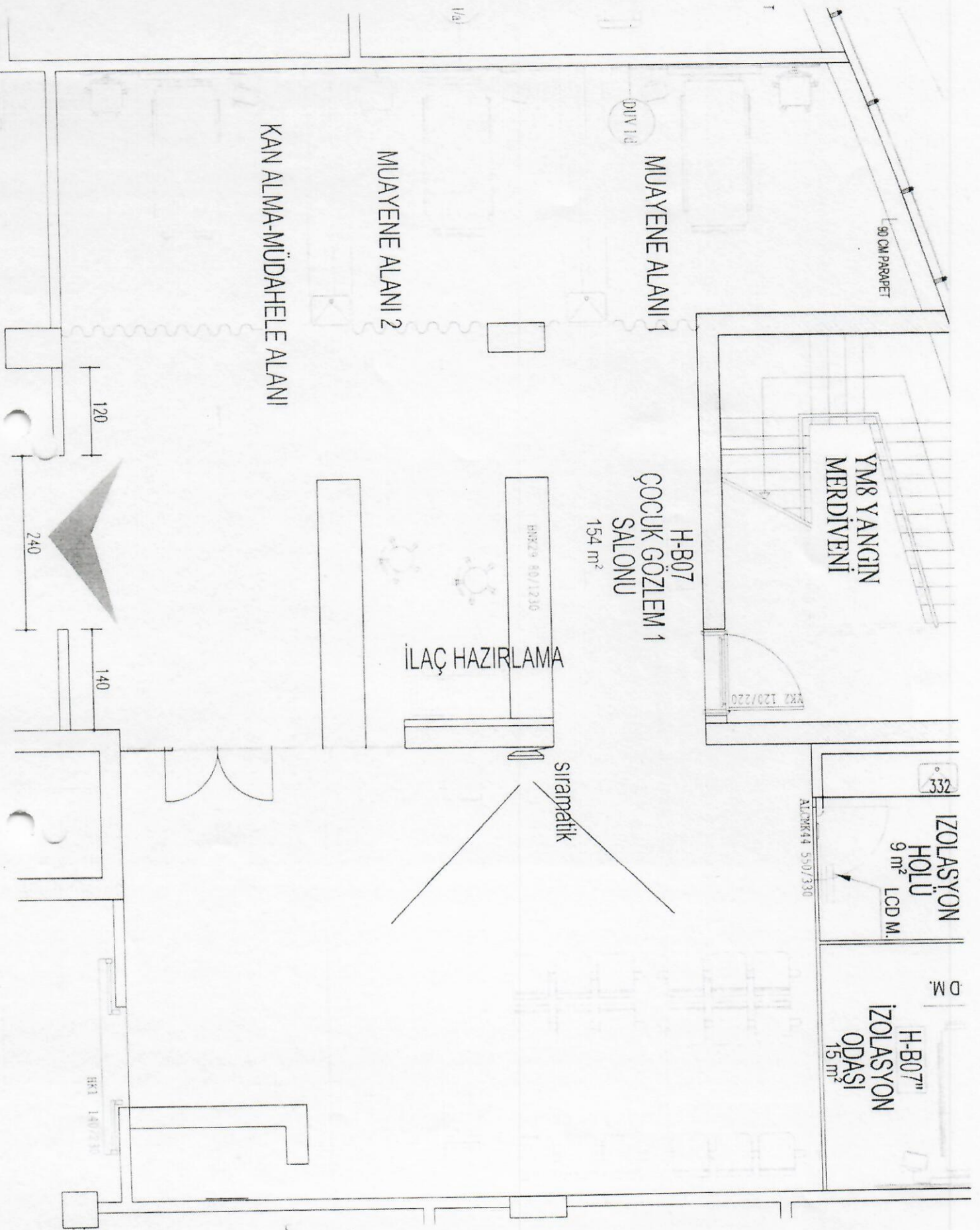
  
OSMAN OĞUR  
E-İmza Sorumlusu



10-Mevcut muayene odaları , Muayene odası 1 ve Muayene odası 2 bölümlerine taşınacaktır.

11- Mimari uygulama projesinde G-B22 Acil koridoru alanı ile H-B22 Acil koridoru arasına hasta yakını girişini engellemek için kartlı fotoselli kapı imalatı yapılacaktır. Bu imalat dilatasyon profillerine zarar vermeyecek şekilde olacaktır. Doğramanın imalatı projede gösterildiği gibi ve ters tavan ile arada boşluk, çaplık ve kapılardaki açılır kanatlarda kaymalar olmayacaktır. Hastanenin kullanılmayan fotoselli kapılarından, idarenin uygun gördüğü taktirde bu bölüme kullanılacaktır. Bu alanada kullanılacak C-60 alüminyum doğrama metrajı 10.29 m2 dir.

  
Özcan OGUR  
Teknik Servis Sorumlusu



Ozcan OĞUR

Evrakın elektronik imzalı suretine <http://e-belge.saglik.gov.tr> adresinden 027f1022-8cc5-4341-9005-ae0758a74bb8 kodu ile erişebilirsiniz.  
Bu belge 5070 sayılı elektronik imza kanuna göre güvenli elektronik imza ile imzalanmıştır.



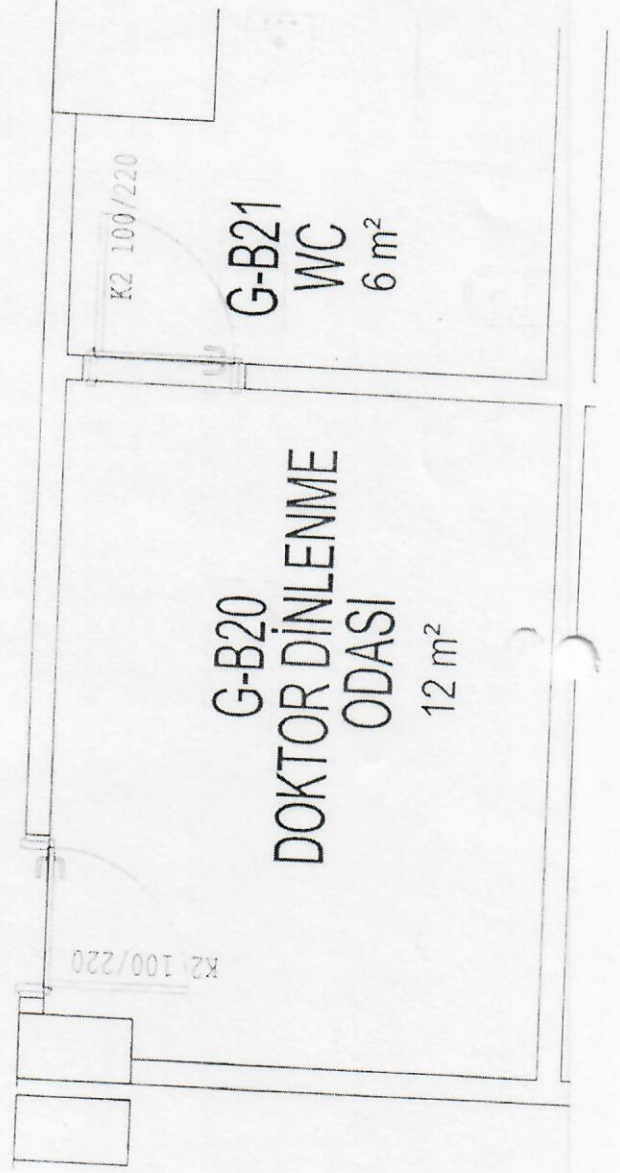
Ozcan OĞUR  
Teknik Servis Sorumlusu



KARTLI GEÇİŞ

H-B22  
ACIL KORİDÖRÜ  
229 m<sup>2</sup>

DŞ 1/a  
TAV 1/b



NKOSU

NK31 80/325

DUV 1/d