

T. C.
AĞRI VALİLİĞİ
İL SAĞLIK MÜDÜRLÜĞÜ
Ağrı Devlet Hastanesi

Sayı : 57212153/ 505
Konu : Hizmet Alımı Hk.

18/10/2017

Teklif Davet

Sağlık tesisimizin ihtiyacı olan aşağıda cinsi ve miktarı yazılı 1 Kalem Hizmet Alımı işinin 4734 sayılı ihale Kanununun 22/d maddesi kapsamında alınacak olup; söz konusu işin KDV hariç birim ve toplam fiyatının 23/10/2017 tarih ve saat 09:00'e kadar 0472 215 3422 numaralı belgegeçere veya satinalma004@gmail.com adresine bildirmenizi rica ederim.

Op. Dr. Aykut BAŞER
Hastane Yöneticisi

Sıra No	Malzemenin Adı	Birimi	Miktar	Birim Fiyat	Toplam Fiyat
1	POLİKLİNİK GİRİŞ, KAPI VE ÇERÇEVE İMALATI	ADET	1		
TOPLAM					

Firma Yetkilisi
İmza/Kaşe

NOTLAR

- 1-Tekliflerin en geç son teklif verme tarihi ve saatine kadar Satınalma Birimine veya görevlilere verilmesi gerekmektedir.
- 2-Teklifler (rakam ve yazı ile) KDV hariç TL olarak düzenlenecektir.
- 3-UBB Kodu ve SUT Kodu belirtilmeyen teklifler değerlendirme dışı kalacaktır.
- 4-Ödemeler 180 gün içerisinde yapılacaktır.
- 5-Fiili olarak kullanılacak malzeme ameliyat sonrasında belli olacağından ameliyatta kullanılan malzeme ve adedi kadar fatura kesilecektir.
- 6-Dökme olarak getirilen ve ameliyattan sonra kullanıldığı belli olan malzemelerin barkodları azami 5 gün içinde teslim edilmediği takdirde hasta dosyaları kapatılacağından herhangi bir ödeme yapılmayacaktır.
- 7-Alımlar <http://www.agriihale.gov.tr/> adresli Ağrı Valiliği İhale Yönetim Sisteminden de ilan edilmektedir.
- 8-Alım konusu cihaz ise eğitimi hastanemizde ücretsiz yapılacaktır.
- 9-E-posta adresiniz satınalmaya verilirse, tüm alımlar eşzamanlı olarak e-posta üzerinden de ilan edilmektedir.
- 10- Bakım onarım alımlarında firmaların yetki belgeleri olmak zorundadır.

T.C.
SAĞLIK BAKANLIĞI
TÜRKİYE KAMU HASTANELERİ KURUMU
Ağrı İli Kamu Hastaneleri Birliği Genel Sekreterliği
Ağrı Devlet Hastanesi

KARAKÖSE EK HİZMET BİNASI GİRİŞ KAPI VE ÇERÇEVE İMALATI
TEKNİK ŞARTNAMESİ

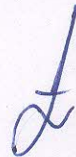
1. KONU:

- 1.1. Bu şartname Ağrı Karaköse Ek Hizmet Binası Giriş Kapı ve Çerçeve İmalatı işinin 4734 sayılı Kamu İhale Kanunu kapsamında yapılmasını kapsamaktadır.
- 1.2. Ek-1'de gösterilen çizimde sadece kapı kanatları (4 adet) C 60 alüminyum malzeme ile imal edilecektir. İmalatın geri kalan kısmı 40 x 60 mm formunda, min. 1,5 mm et kalınlığında profil ve lambriler için et kalınlığı min. 1,5 mm sac kullanılacaktır. İmalattaki tüm camlar min 6 mm kalınlığında olacaktır.

2. TEKNİK ÖZELLİKLER

2.1. ALÜMİNYUM DOĞRAMA

- 2.1.1. Alüminyum profiller C 60 malzemeden imal edilerek TS EN 755-1 :2016 standartlarına uygun olacaktır.
- 2.1.2. Alüminyum profiller gerekli mukavemeti sağlaması şartı ile et kalınlığı minimum 1,8 mm olacaktır.
- 2.1.3. Kapılar çarpma sistemli olacak ve kopma, ayrılma, devrilme emniyeti olacaktır.
- 2.1.4. Çarpma kapılarda en az 2 adet kapı menteşesi kullanılacak. Kapılar her boyutta şakul ve terazisinde olacaktır.
- 2.1.5. Tüm lambriler çift taraflı düşey ve uygun profil ve conta ile sabitlenmiş, kapının içinden ve dışından aynı görüntüyü verecek şekilde montajı yapılacaktır.
- 2.1.6. Kapılar cam montajından sonra tekrar ayarlanarak kolayca açılıp kapanmaları sağlanacaktır.
- 2.1.7. Kapı kolları idarenin uygun göreceği tipte olup rahat açma kapama yapacak şekilde dizayn edilmiş olacaktır.
- 2.1.8. Tüm kapılara, kapı hidroliği montaj edilerek gerekli ayarları yapılacaktır.
- 2.1.9. Çarpma kapılarda gömme kilit aksesuarı bulunacak kapılar gerektiğinde kilitlenebilecektir.
- 2.1.10. Kapılar sedye, tekerlekli sandalye ve küvöz geçişlerini engellemek için eşiksiz olacak şekilde imal edilecektir.
- 2.1.11. Sistemde kullanılacak tüm aksesuarlar ayarlı çapaksız ve tüm açılım sistemlerinin sarkma yapmadan karşılaşması açısından mukavemeti yüksek mekanizma kullanılacaktır.
- 2.1.12. Kırılan camı kolaylıkla değiştirebilmek için doğrama çıtalı sistem olacaktır.
- 2.1.13. Doğramalar zemine ve profile beton dübel veya helezonlu özel montaj vidası ile sabitlenecektir.
- 2.1.14. Kapıların kasa ile temas bölgelerinde EPDM conta sistemi kullanılacaktır.
- 2.1.15. Duvar ve zemin ile profil arasında ısı, su hava sızdırmazlığı sağlanacaktır.



2.2. CAM

- 2.2.1. Camlar kalınlığı min. 6 mm olacak ve TS 3539'a standartlarına uygun imal edilecektir.
- 2.2.2. Camlar paralel ve parlatılmıř yüzeyle sahip, düz, saydam, renksiz silikat cam olmalıdır.
- 2.2.3. Camlar takılacağı yerin ölçüsüne göre hazırlanarak fitil ve takozlar ile cam yatağına sabitlenecektir.

2.3. METAL PEROFİL

- 2.3.1. İmalatta kullanılacak tüm profiller 40 x 60 mm ebadında ve min. 1,5 mm et kalınlığında olacaktır.
- 2.3.2. Profiller alüminyum kapı kanatları ile aynı renkte (gri ve tonları) boyanacaktır.
- 2.3.3. İmalatta kullanılacak tüm lambriler min. 1,5 mm et kalınlığında sac olacaktır.
- 2.3.4. Sistemde kullanılacak tüm profiller çapaksız ve tüm açılım sistemlerinin sarkma yapmadan karşılaması açısından mukavemeti yüksek mekanizma kullanılacaktır.
- 2.3.5. Kaynak birleşim noktalarında çapak, kesik, kaynak fazlası vs olmayacaktır.

3. GENEL HÜKÜMLER:

- 3.1. Bütün yapılacak imalatlar ve kullanılacak malzemeler; bu şartnamedeki tanımlara ve EK-1'de belirtilen teknik resimdeki ölçülere uygun olacaktır.
- 3.2. İmalata girmeden önce tüm ölçüler yüklenici tarafından tekrar alınacak yükleniciye verilen detaylar üzerindeki tüm ölçüler yerinde kontrol edilecek, mm'lik farklardan dolayı imalat hatası önlenerek ve uygulamada karşılaşılabilecek sorunlar ile tespit edilen eksik ya da yanlışlarla ilgili öneriler idareye sunulacaktır. Bu sebeple yapılacak her tür hatadan yüklenici birinci derecede sorumlu olacaktır.
- 3.3. Teknik şartname ve teknik resimde tereddütte düşülen durumlarda İdarenin görüşü esastır. Bu durumlarda yüklenici firma İdare ile irtibata geçecek ve İdarenin onayını müteakip imalatlara devam edecektir.
- 3.4. Yüklenici iş bitim tarihinden sonra da malzemelerin kalitesinden, yapım ve onarım tekniğine ayrıca fen ve sanat kurallarına uygun olarak yapılmamasından dolayı ortaya çıkan ve kullanım hataları haricindeki (gizli kusurlardan) zarar ve ziyandan sorumludur.
- 3.5. Söz konusu iş kapsamında kullanılacak malzemeler ve teçhizat üzerinde kırık, çatlak ve deformasyon gibi imalat hataları bulunmayacaktır. Kullanılacak malzemeler yeni ve hiç kullanılmamış olacaktır.
- 3.6. Yapılacak iş kapsamında her türlü malzemenin mahale yerine getirilmesi, yapılması gerekecek diğer tüm nakliyeler, yatay ve düşey taşımalar, yükleme ve boşaltmalar, montaj ve demontaj, her türlü işçilik ve idare tarafından istenilen yere istif işleri gibi masraflar işin kapsamı içerisinde düşünülecek bunlar için yükleniciye sözleşme bedeli haricinde ayrıca bir bedel ödenmeyecektir.
- 3.7. Yapılacak tüm imalatlar idareye hiçbir maddi ve hukuki yükümlülük getirmeyecek şekilde yerine getirilecektir.
- 3.8. İdare, kullanılmasını uygun görmediği malzemenin değiştirilmesi konusunda tam yetkilidir.
- 3.9. İhale kapsamında belirtilen imalatlar dışında, önceden düşünülmemiş, gözden kaçan ya da imalat sırasında ortaya çıkacak, yapılması gerekli görülen, bağılı tüm ekstra tamir tadilat ve onarım işlerinde söz konusu iş kapsamında Yüklenici tarafından ikmal edilecektir. İlave imalatlar için Yükleniciye ayrıca bir bedel ödenmeyecektir.
- 3.10. Montaj sırasında, ihale konusu mevcut mahallerde verilecek her türlü zarardan (işin gereği olan yıkım sökülme işleri haricinde) yüklenici birinci derecede sorumludur. Bu durumda yüklenici verilen zararı tazminle yükümlüdür. (Malzemelerin mahalline getirilmesi, inşaattan çıkan artıkların yüklenmesi ve nakli sırasında söz konusu binaya verilmesi muhtemel zararlar dahil).

- 3.11. Tüm işler bitirildikten sonra bina içinde ve dışında çalışma yapılan tüm mahallerde inşaat işlerinden kalan tüm artıkların her türlü temizliği yapılarak bina, çalışma ortamına müsait ve işler hale getirilecektir. Söz konusu inşaat artıklarının İdareden izin alınarak uygun yerlere nakline (yükleme ve boşaltma dahil) ilişkin tüm masraflar ve sorumluluklar yükleniciye aittir.
- 3.12. Söz konusu işlerde çalıştırılacak personelin her türlü emniyetini yüklenici firma sağlayacak ve bu hususta İdare hiçbir sorumluluk kabul etmeyecektir. Firma yetkili elemanı; çalıştıracağı kişilerin çalışacakları görev yeri ve ilgili her türlü iş güvenliği ve işçi sağlığı açısından gerekli olan tedbirleri almak ve uygulamakta yükümlü olacaktır.
- 3.13. Meydana gelebilecek iş kazalarından ve üçüncü şahıslara verilecek her türlü zarardan firma ve firma yetkili elemanı sorumlu olacaktır. Firma çalıştıracağı kişilere çalıştıkları görev yeri ile ilgili iş güvenliği ve işçi sağlığı açısından gerekli malzemeleri temin ve teçhiz edecektir.
- 3.14. Çalışmalar esnasında çalışma ortamları idari personelin çalışmasına mani olmayacak şekilde tertip ve düzende olacaktır.
- 3.15. Doğrama ve camlar aynı periyotta monte edilecek mahal camsız bırakılmayacaktır.

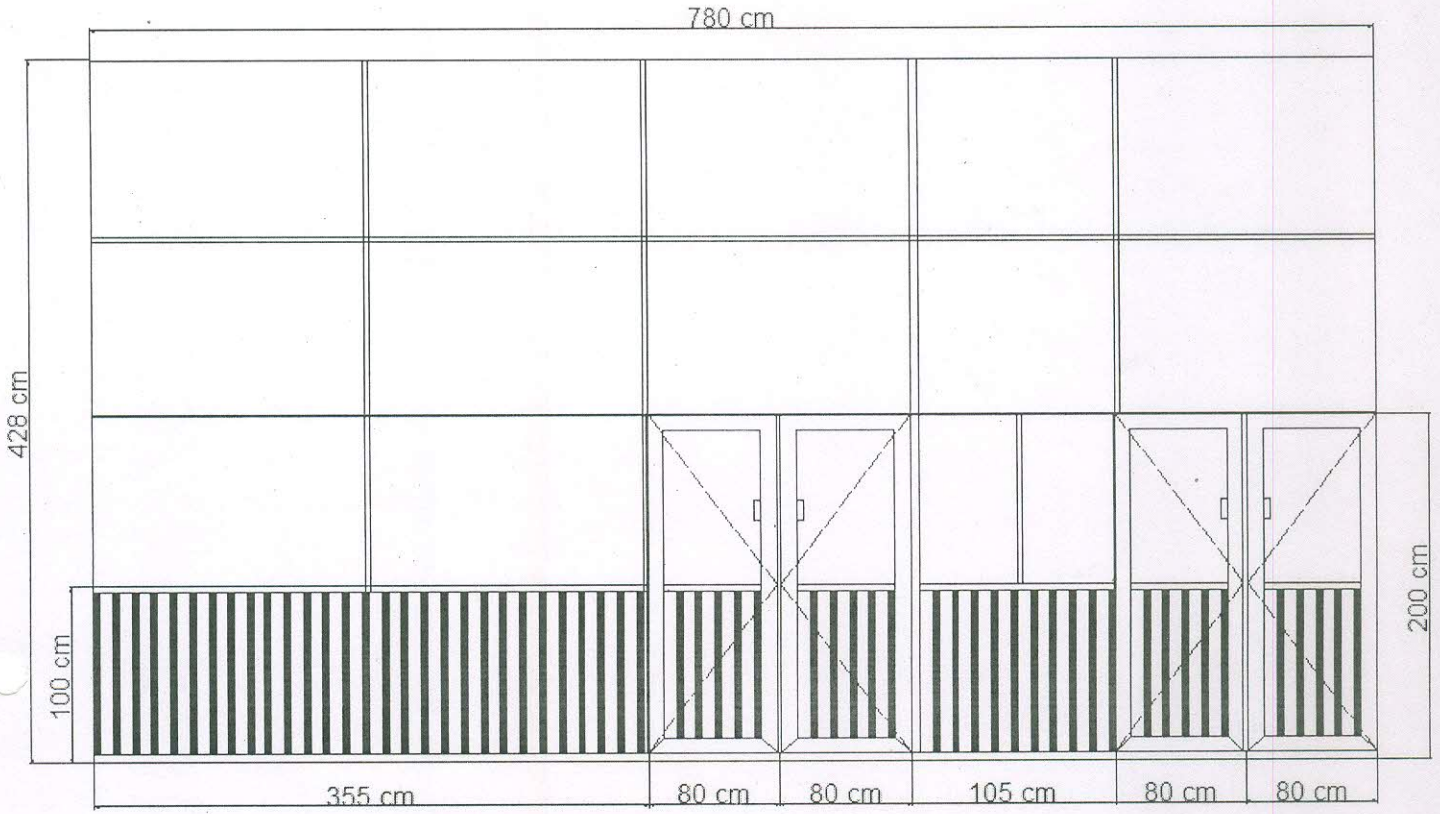
4. İŞİN MUAYENE VE KABULU

- 4.1. Muayene ve kabul, Muayene Kabul Komisyonunca yapılacaktır.
- 4.2. İş bitimine müteakip; kabul, kontrol ve test çalışmalarına tabi tutulacaktır. Kabul ve kontrol idari şartname, teknik şartname, sözleşme ve sözleşme ekleri ile ihale yönetmeliği hükümleri çerçevesinde yürütülecektir.
- 4.3. Kabul muayeneleri için gerekli olan, her türlü ölçü aleti, takım ve avadanlığın temininden firma sorumludur ve firma bu iş için ayrıca bir ücret talep edemez.
- 4.4. İmalatın bir kısmında veya tamamında şartname maddelerine bir aykırılık görüldüğünde her türlü formaliteler ve masraflar firmaya ait olmak üzere uygunsuzluk giderilir.
- 4.5. İşin bitmesi ve tüm sistemin çalışır durumda devreye alınma işlemleri, sözleşme ve ihale dokümanı hükümlerine uygun olarak yerine getirildiği, idarece tespit edildikten sonra kabulü gerçekleştirilecektir.

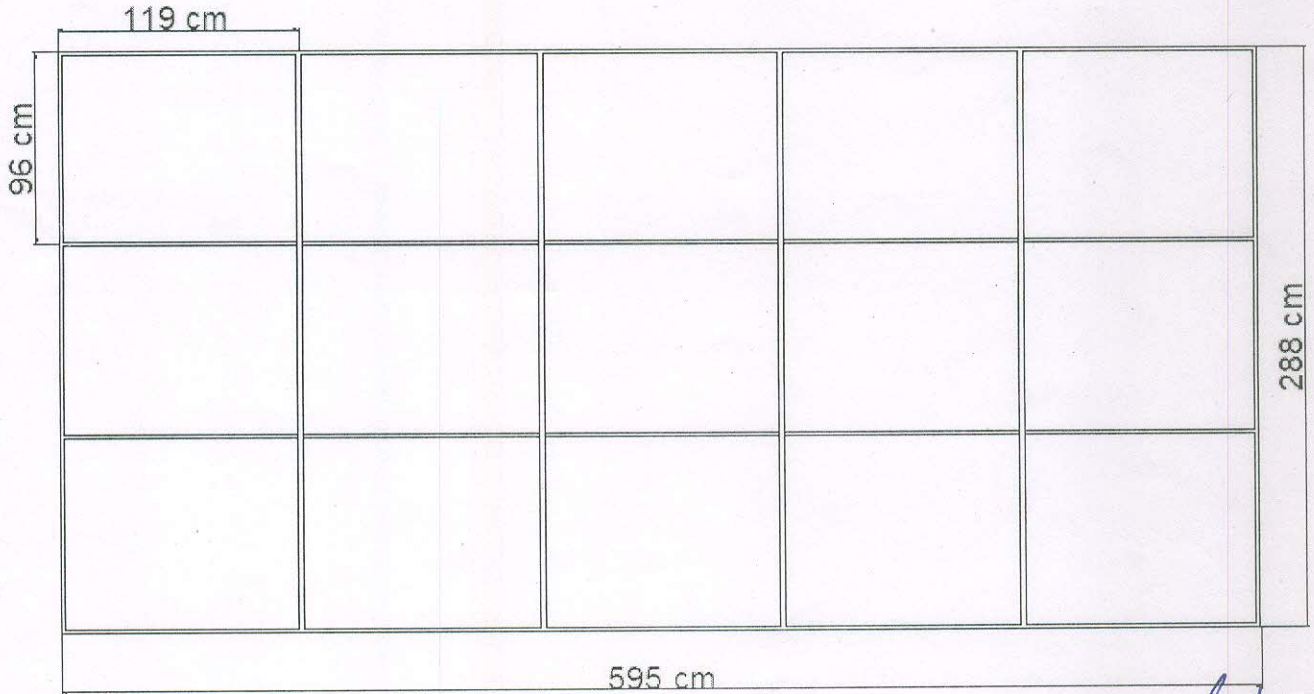
5. İŞE BAŞLAMA VE BİTİM TARİHİ

- 5.1. Sözleşmenin imzalandığı tarihten itibaren 1 (bir) gün içinde Yapım İşleri Genel Şartnamesi hükümlerine göre yer teslimi yapılarak işe başlanır.
- 5.2. Yüklenici taahhüdün tümünü, işyeri teslim tarihinden itibaren sağlık tesisinin işleyişini aksatmayacak şekilde 5 (beş) gün içinde tamamlayarak kabule hazır hale getirmek zorundadır.
- 5.3. Yüklenici işi süresi içinde tamamlayıp bitiremediği takdirde, gecikmeden dolayı gecikilen gün başına sözleşmeye bağlanan yüklenici teklif bedelinin %0,1'i oranında gecikme cezası kesilecektir.


Zeki AKDOĞAN
Makine Mühendisi
Ağrı Kamu Hst.Bir.Gn.Sekr.



TEK YÖNE AÇILIR ÇİFTLİ KAPI (1 ADET)



ÇERÇEVE (2 ADET)

Zeki Akdoğan
Zeki AKDOĞAN
 Makine Mühendisi
 Ağrı Kamu Hast. Bir. Gr. Tekn.